

# Instructions de course 2016

## Coupe Fédération canadienne de la faune



### 1 Règles et modifications aux règles

La régata sera régie par les règles telles que définies dans Les Règles de Course à la Voile (édition 2013-2016) de l'ISAF<sup>1</sup> incluant les prescriptions de l'Association Canadienne de Yachting (ACY/CYA), le cahier technique, l'avis de course et les présentes instructions de course. Chaque texte prévaudra sur le précédent en cas de litige.

L'article 16 de l'avis de course précise des exceptions à la règle 42 des règles Règles de Course à la Voile, tel que permis par l'article 42.3(i).

### 2 Inscription

L'inscription pourra se faire en ligne sur [www.cryq.org](http://www.cryq.org) jusqu'à 21:00 la veille de la régata ou en personne auprès d'un officiel de course à la capitainerie de la marina Port de Québec le jour même à 09h30 au plus tard. La Marina Port de Québec offre une nuitée gratuite aux bateaux inscrits aux régates du CRYQ cette fin de semaine, veuillez réserver au 418-648-2233.

### 3 Programme des courses

L'épreuve sera tenue en 1 manche, selon les procédures de *l'avis de course 2016* (disponible au [cryq.org](http://cryq.org)).

Samedi le 27 août 2016:

Classe	Signal de départ provisoire
PHRF	11:20
PHRF SPI	11:25
ORC	11:30

Les heures de départs seront modifiées en fonction des conditions de vent. Annoncées par les drapeaux du comité de course.

Après l'arrivée, vous êtes invités à participer à la course « Port de Québec » dont les heures de départ et les parcours sont fournis dans des instructions séparées.

### 4 Parcours

Cette section décrit les parcours, incluant l'ordre dans lequel les marques doivent être passées et le côté sur lequel chaque marque doit être laissée. Le comité de course indiquera le parcours à effectuer avec un pavillon noir arborant la lettre A, B ou C en blanc.

#### 4.1 Départs

Le départ se fera entre le bateau comité à bâbord et la bouée K164 à tribord.

<sup>1</sup> En cas de conflit dans la traduction de *Les Règles de la course à la Voile* de l'ISAF, le texte anglais prévaudra.

## 4.2 Marques

### Parcours A

Marque	Bouée	Laisser sur
1	LIM F (jaune)	Bâbord
2	LIM D (jaune)	Bâbord
3	LIM F (jaune)	Bâbord
4	LIM D (jaune)	Bâbord
5	K164 (rouge)	Bâbord
6	LIM F (jaune)	Bâbord
7	LIM D (jaune)	Bâbord
8	K164 (rouge)	Bâbord
9	K168 (rouge)	Tribord

Total de 6.25 milles nautiques, courant moyen de 0.0 nœuds.

### Parcours B

Marque	Bouée	Laisser sur
1	LIM F (jaune)	Bâbord
2	LIM D (jaune)	Bâbord
3	LIM F (jaune)	Bâbord
4	LIM D (jaune)	Bâbord
5	K164 (rouge)	Bâbord
6	K168 (rouge)	Tribord

Total de 4.35 milles nautiques, courant moyen de 0.0 nœuds.

## 4.3 Arrivées

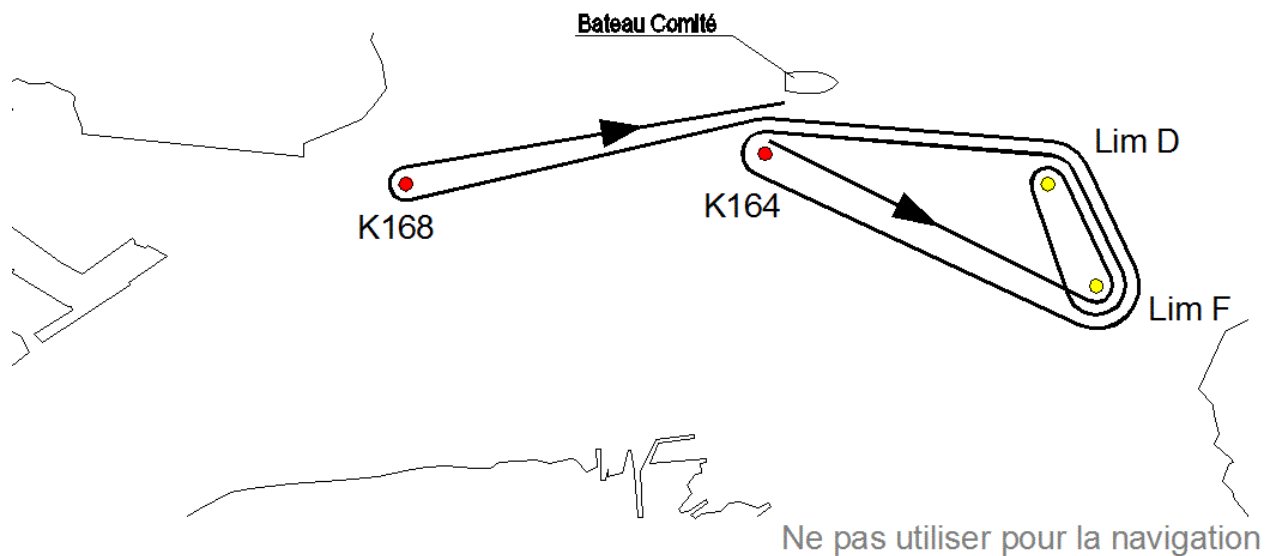
L'arrivée se fera entre le bateau comité à bâbord et la bouée K164 à tribord.

## 5 Temps limite

Le temps limite pour effectuer le parcours est 2 heures après le départ de sa classe avec un temps additionnel de 40 minutes.

## 6 Illustrations

### 6.1 Parcours A



### 6.2 Parcours B

